

Unidades Informativas Barriales

Reflexiones de un proceso de apropiación tecnológica

por: *Sylvia Cadena*
sylvia@colnodo.apc.org
<http://uib.colnodo.apc.org/>

I. Antecedentes & Contexto Actual

Tres de los centros de acceso comunitario a Internet que bajo la coordinación de Colnodo, funcionan en Santafé de Bogotá, son el resultado del proyecto "Community Networking Pilot Projects in Latin America" que fue apoyado por el Centro Internacional de Investigaciones para el Desarrollo CIID, la Asociación para el Progreso de las Comunicaciones APC y Colnodo¹. Sus gestiones iniciaron a finales de 1996 y la ejecución con aportes del CIID concluyó en Octubre de 1999 ([Informe final de evaluación](#)).

Este proyecto contaba con dos componentes:

1. El objeto de este documento, que fue desarrollado por Colnodo en Colombia, denominado Unidades Informativas Barriales (UIBs) (<http://uib.colnodo.org.co/>) que busca constituir sistemas de información de interés local a través de las posibilidades que ofrece Internet, entablando contacto entre ellas y con otros, tanto a nivel local como global. Las tres primeras UIBs han sido montadas en barrios marginales de las localidades 4^a de San Cristóbal Sur Oriente, la localidad 11 de Suba y la localidad 7^a de Bosa en Santafé de Bogotá.
2. El otro componente fue desarrollado por EcuaneX, el nodo APC en Ecuador, con comunidades indígenas de la zona petrolera del amazonas ecuatoriano provincia de Sucumbios, casi en la frontera colombiana.

El presente documento se centrará en la descripción y análisis del componente colombiano, mayor información sobre el componente ecuatoriano, puede encontrarse documentada en una serie de informes de sistematización publicados en http://www.redes-comunitarias.apc.org/ecuanex_project/index.html.

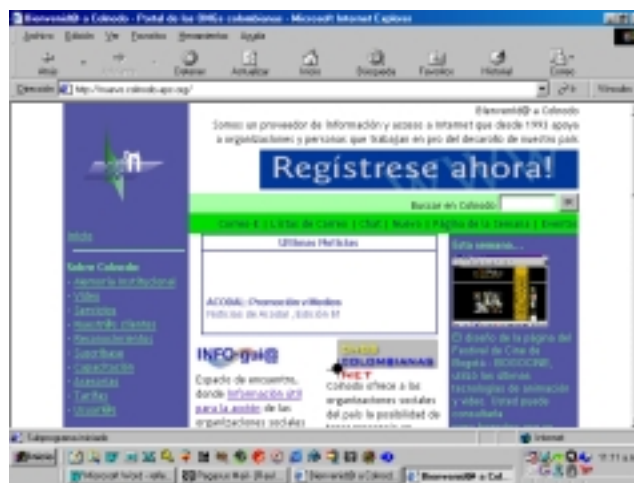
En 1993, cuando Colnodo empezó a ofrecer servicios de comunicación electrónica a la comunidad de organizaciones sociales del país, mucho era lo que se especulaba sobre las posibilidades, las limitaciones y los desafíos a los que se enfrentarían las organizaciones sociales al iniciar un proceso de apropiación de las nuevas tecnologías de información y comunicación (NTICs) como el que se planteaba en ese momento. Se hablaba con gran preocupación, de que "quién tiene la información tiene el poder", y aunque las organizaciones sociales habían empezado a utilizar las NTICs y confiaban en sus potencialidades, no había claridad en las maneras, los métodos y los usos posibles. Se experimentaban grandes conflictos entre la necesidad de aprender a

¹ Asociación Colombiana de Organizaciones No Gubernamentales para la Comunicación Vía Correo Electrónico, Colnodo

utilizar dichas tecnologías y el quehacer institucional diario, grandes tensiones entre el tiempo a invertir en capacitarse en las nuevas tecnologías y el tiempo para implementar los proyectos de desarrollo que eran, y son, la misión de sus organizaciones, además de grandes frustraciones por las barreras que impone el desconocimiento del inglés.

La posibilidad de salvar la brecha informativa y tecnológica, entre las muchas otras entre las que desenvuelven su trabajo comunitario, sigue hoy por hoy implicando grandes esfuerzos. Con ésta experiencia piloto pretendíamos analizar si es posible o no que las decisiones que toman las comunidades fueran mejores al tener acceso de primera mano a la información y la comunicación interactiva. Esta idea surgió como una iniciativa conjunta de Colnodo y uno de sus miembros fundadores, FEDEVIVIENDA².

Qué es Colnodo?



Colnodo, tiene como objetivo principal el de facilitar las comunicaciones, el intercambio de información y experiencias entre las organizaciones colombianas a nivel local, nacional e internacional a través de redes electrónicas de bajo costo especialmente en temas como derechos humanos, medio ambiente, mejoramiento de la condición de la mujer, hábitat y temas afines. Colnodo es una Organización No Gubernamental sin ánimo de lucro.

Sus miembros fundadores son:

- Antenna Colombia
- Federación Nacional de Organizaciones de Vivienda Popular, FEDEVIVIENDA
- Asociación de Trabajo Interdisciplinario, ATI
- Fundación Luis Carlos Galán
- Foro Nacional por Colombia, Foro
- Escuela Nacional Sindical
- Servicio Colombiano de Comunicación

La red de comunicaciones de Colnodo soporta todo tipo de conexiones, lo que garantiza la posibilidad de conectar desde un XT hasta una red de computadores por

2 Federación Nacional de Organizaciones de Vivienda Popular

red telefónica conmutada desde 2400 a 56000 baudios garantizando el acceso a personas y/o organizaciones con equipos de bajo desempeño. Es uno de los primeros servicios electrónicos en línea del país operando desde 1994 y presta servicios a más de 500 organizaciones sociales de Colombia.

Es miembro de la Asociación para el Progreso de las Comunicaciones APC (<http://www.apc.org>) y a nivel nacional es Miembro Titular de la Corporación InterRed (<http://www.interred.net.co>). Ha sido seleccionado para realizar el montaje y operación de la Red de Desarrollo Sostenible del PNUD - Programa de las Naciones Unidas para el Desarrollo para Colombia, <http://www.rds.org.co>.

Colnodo desarrolló el proyecto "Desarrollo de Interfaces de Consulta de Bases de Datos Bibliográficas a través de Internet" <http://bases.colnodo.org.co> financiado por la agencia gubernamental de ciencia y tecnología, COLCIENCIAS - Instituto Colombiano de Investigación en Ciencia y Tecnología <http://www.colciencias.gov.co>, cuyo objetivo principal fue el de poner en línea en ambiente gráfico las bases de datos disponibles en Colnodo para ser consultadas por los usuarios de Internet, así como también desarrollar y publicar electrónicamente una evaluación sobre las diferentes alternativas disponibles en Internet para consultas de bases de datos. Hasta la fecha, se han colocado en línea, para consulta a través de Internet, aproximadamente 30 bases de datos bibliográficas, la gran mayoría de ellas en formato original Microslis que pueden consultarse en <http://bases.colnodo.org.co> seleccionando el botón de consulta. Colnodo también ha asesorado al Ministerio del medio Ambiente en la producción de un CDROM para la consulta de la legislación ambiental colombiana y al PGU LAC en la generación de un CDROM con el Sistema de Información Urbano disponible en Internet, para aquellos sin conexión a Internet.

Ha participado en los eventos de capacitación y actualización organizados por la Internet Society ISOC, <http://www.isoc.org> desde 1993 hasta la fecha. Desde 1998 viene participando activamente en la preparación académica y técnica de la versión en español de dichos talleres, promovidos por la Fundación Escuela Latinoamericana de Redes.

Hasta la fecha, se han participado en los eventos realizados:

- WALC98, Rio de Janeiro, Brasil. Junio de 1998.
Universidad Federal de Rio de Janeiro.
- WALC99, Mérida, Venezuela. Junio de 1999
Universidad de los Andes de Venezuela
- WALC2000, México DF, México. Julio de 2000
Universidad Autónoma de México

Colnodo ha recibido múltiples reconocimientos, siendo el más representativo el haber sido galardonado en Noviembre de 1999 con el premio al Mejor Portal Colombiano, por su portal sobre Colombia Orientation Colombia <http://www.orientation.com.co>, otorgado por la Cámara Colombiana de Informática y Telecomunicaciones <http://www.ccit.org.co>. Colnodo ganó el Concurso de Investigación sobre el Impacto Social de las Tecnologías de Información y Comunicación, titulado "Cómo medir el impacto cualitativa y cuantitativamente? Diseño e implementación de mecanismos de registro en línea para puntos de acceso público a Internet sobre plataformas LINUX", el cuál fue elegido entre los 8 proyectos ganadores. Los resultados del concurso están disponibles en la dirección <http://www.flacso.org.ec/TIC>.

Colnodo está montando nuevos contenidos y desarrollos técnicos permanentemente:

Próximamente serán lanzados Moebius (proyecto de la Asociación Mundial de Radios Comunitarias AMARC), que también ha sido apoyado por CIID), el Proyecto DFID Colombia, el Festival de Cine de Bogotá, el Círculo Colombiano de Artistas, la Confederación Colombiana de Organizaciones No Gubernamentales, entre otros. Ha desarrollado diversos portales, sistemas y servicios de información para entidades nacionales y regionales, de los cuáles mencionamos:

- Sistema de Información Urbana para el Programa de Gestión Urbana para América Latina y el Caribe PGU ALC
<http://www.pgualc.org>
Servicios adicionales: Exposición fotográfica interactiva; Eventos y Noticias; Acceso a bases de datos; Listas de discusión; Publicaciones del PGU; Actividades y servicios; Enlaces Urbanos; Sistema de búsqueda simple; Analizador de Estadísticas de Acceso.
- Red Latinoamérica de Enfermería, REAL
<http://www.r-e-a-l.org>
Servicios adicionales: Acceso a bases de datos; Actualización remota de bases de datos; Cuartos de Charlas; Sistema de búsqueda avanzado.
- Red Latinoamericana de Organizaciones de Cuenca RELOC y La Corporación Autónoma Regional, CAR
<http://www.colnodo.apc.org/car> y <http://www.reloc.org>
Servicios adicionales: Exposiciones en línea interactiva; Concejo ambiental interactivo; Mapas sensitivos; Sistemas de atención al usuario.
- LatinAmerican Post
<http://www.latinamericanpost.com>
Servicios adicionales: sistemas de anuncios; encuestas; sistemas de automatización del sitio.

A finales del año 1999, Colnodo, en asocio con Naciones Unidas, Red de Desarrollo Sostenible, Proexport, DHL, Visa, Mastercard y Remit desarrolló un sitio de comercio electrónico en Internet para la venta de productos, especialmente artesanías. El sitio puede consultarse en la dirección <http://ecomerz.rds.org.co>.

Colnodo a través de su experiencia y los servicios que presta se ha posicionado como El Portal de las ONGs en Colombia. Sin embargo, fiel a su misión original de promover el desarrollo de las nuevas tecnologías de las comunicaciones y en especial de Internet en beneficio del desarrollo del país y conservando el respeto por los valores que nos han acompañado desde el principio, hemos venido colaborando con iniciativas de diferentes empresas comerciales. El excedente que resulte de estas actividades será invertido en proyectos de desarrollo en tecnología para beneficio social.

Es así como tenemos el siguiente portafolio de servicios dirigido a toda la comunidad de personas, organizaciones y empresas privadas y del estado:

- ISP. Colnodo presta el servicio de conectividad a Internet a través de línea telefónica o conexión dedicada tanto a personas como a organizaciones, desde su conexión personal con su cuenta de correo, hasta un café internet.

- Web Hosting. Colnodo aloja en servidores conectados a Internet la información que se desee comunicarle al mundo a través de Internet.
- Diseño de Sistemas de Información. Las diferentes empresas y organizaciones hoy en día necesitan usar la red para comunicarse entre sus propios miembros y entre estos y sus clientes o usuarios. Colnodo le asesora tanto para el diseño inicial, como para la puesta en marcha y operación posterior.
- Diseño de sitios web, registro y mantenimiento de dominios. Si la intención es únicamente de hacer presencia en la red con un sitio informativo, Colnodo realiza todas las acciones para llevar a cabo estas iniciativas.
- Comercio Electrónico. Colnodo le asesora para poner en línea y comercializar sus productos.
- Bases de Datos. Colnodo vuelve sus bases de datos interactivas, es decir que podrán ser consultadas y actualizadas por cualquier persona autorizada desde cualquier lugar del mundo.
- Capacitación. A través de Colnodo usted podrá capacitarse en el uso y manejo de las últimas herramientas de Internet.

II. El acceso comunitario a Internet como eje de trabajo en Colnodo:

Unidades Informativas Barriales y otras propuestas

Desde Colnodo se han implementado directamente, hasta la fecha, 6 centros de acceso a Internet en la ciudad de Santafé de Bogotá (3 del proyecto de Unidades Informativas Barriales, Planeta Colnodo y 2 centros de acceso para el proyecto de la Fundación Renacer). Se ha asesorado a la Fundación Renacer en el montaje de otros dos en Cartagena y Barranquilla, al Centro Internacional de Agricultura Tropical CIAT en el montaje de tres telecentros en los municipios de Tunía, Santander de Quilichao y en el distrito Aguablanca de la ciudad de Cali, y a FEDEVIVIENDA en el montaje de 6 Unidades Informativas Sectoriales, encargadas de publicar información sobre el proceso de reconstrucción del Eje Cafetero después del terremoto del 25 de Enero de 1999.

Desde junio de 1999, Colnodo ha sido contactado por el Ministerio de Comunicaciones, con el fin de apoyar el desarrollo e implementación de la Tercera Fase de COMPARTEL <http://www.compartel.gov.co> llamada Internet Social, la política nacional del Estado Colombiano de compartir telecomunicaciones. El contacto con Colnodo se ha establecido en el sentido de transferir la experiencia de las Unidades Informativas Barriales como la primera experiencia colombiana en ofrecer acceso comunitario a las NTICs. El Programa de Internet Social hace parte del Plan Nacional de Servicio Universal, en cumplimiento de la política gubernamental "Agenda Nacional de Conectividad" <http://www.agenda.gov.co>. El Programa está orientado a promover el acceso a Internet y a desarrollar la infraestructura de telecomunicaciones que permita la asimilación y masificación de las tecnologías de la información, en particular Internet, en el país. Lo anterior, mediante i) la instalación de Centros de Acceso Comunitario a Internet (Centros.Com) considerados como centros demostrativos en las capitales de departamento y las grandes ciudades, ubicados en zonas o localidades cuya población corresponda a estratos bajos y ii) la prestación de acceso conmutado local a Internet en veintiséis ciudades que no cuentan con este servicio. Una

descripción más completa de Compartel y principalmente de la fase de Internet Social Centros Comunitarios se puede ver en el capítulo VII de este documento, titulado Replicabilidad y adaptación de las UIBs en otros contextos.

Colnodo se ha encargado de brindar las definiciones y orientaciones básicas sobre el sentido de las Unidades Informativas Barriales, así como de ofrecer el soporte técnico para su desarrollo y a través de la coordinación se han realizado los procesos de capacitación, asesoría y seguimiento. El trabajo de coordinación ha servido también como puente entre las organizaciones gestoras y las ejecutantes y se ha encargado además de los procesos de sistematización y evaluación del proyecto.

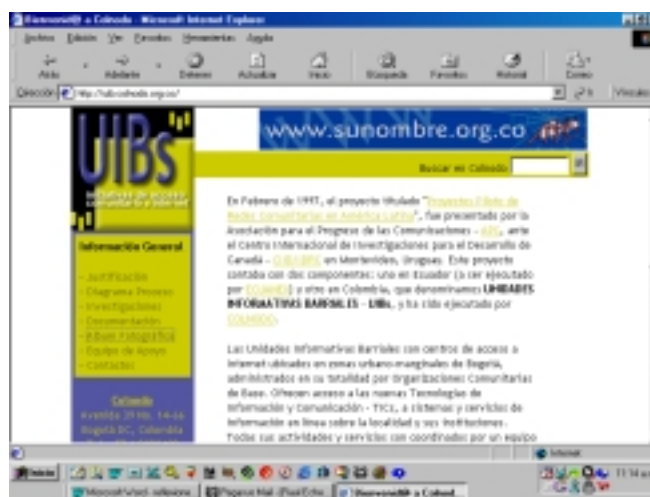
Cada una de las UIB cuentan con dos computadores del proyecto, una impresora y un scanner, más otros 4 computadores que ellos han logrado adquirir a través de autogestión. Los computadores se encuentran conectados a una red local. El acceso a Internet se realiza por red telefónica conmutada. Estos centros de acceso comunitario son operadas por tres organizaciones comunitarias de base que llevan un promedio de quince años de trabajo comunitario en zonas urbano marginales de Santafé de Bogotá, en las localidades de Bosa (La Despensa), San Cristóbal (Altamira - La Gloria) y Suba (Tibabuyes) donde respectivamente trabajan la Fundación Teatral Kerigma <http://www.uib-kerigma.colnodo.apc.org>, Fundación Programa de Educación para Adultos del Suroriente PEPASO <http://www.uib-pepaso.colnodo.apc.org> y la Fundación AVP para el Desarrollo Social <http://www.uib-favp.colnodo.apc.org>. En los últimos años estas organizaciones, como muchas otras en Colombia, han pasado por serias crisis internas producto tanto de la situación económica que atraviesa el país como de la agudización del conflicto armado y de las diversas manifestaciones de la violencia, sumado a una fuerte recesión económica. Las 3 entidades anfitrionas del proyecto de las UIB fueron seleccionadas con los siguientes criterios:

- a. Ser una organización comunitaria de base de Santa Fe de Bogotá legalmente constituida y reconocida por su comunidad,
- b. Tener un trabajo regular de por lo menos tres años continuos, y
- c. Dar participación activa a las mujeres tanto en su estructura de dirección y como en sus acciones.

En el marco del proyecto se han desarrollado cursos y materiales de capacitación para organizaciones populares, métodos de registro y seguimiento de usos, métodos de evaluación y planeación participativa, además de participar en varias investigaciones y proyectos en curso sobre análisis y evaluación de iniciativas de telecentros tanto a nivel global como regional.



Cada una de las UIB tiene su propio equipo interno de coordinación. Actualmente son 5 mujeres de 23 a 45 años y un joven de 23 años. Cada Equipo Coordinador está constituido por 2 personas que trabajan medio tiempo y se hacen cargo de prestar los servicios al público y de orientar a los usuarios tanto en el manejo y uso de los computadores como en el acceso a Internet. Así mismo, son responsables de la administración y promoción de las UIB y del diseño y de la ejecución de actividades de información y de formación tanto para los miembros de las organizaciones como para los usuarios externos. Además de sus responsabilidades en las unidades todas las coordinadoras realizan otras actividades (como secretaría, mensajería, formación y contabilidad entre otras) al interior de sus organizaciones. Es importante anotar que las UIB no arrancaron al mismo tiempo ni han tenido el mismo grado de desarrollo. La intensidad y permanencia del trabajo ha sido variables por muy diversos motivos que van desde problemas técnicos o de seguridad hasta periodos de incapacidad médica de alguna de las coordinadoras. Sin embargo, las tres experiencias ya superado los dos años de funcionamiento.



La llegada del proyecto generó grandes expectativas en las organizaciones y en algunos sectores de la comunidad: la posibilidad de la modernización, de estar por una vez en la punta del asta. El hecho de llevar las UIB hasta éstas comunidades urbano-marginales ubicadas en la periferia de la ciudad rompió con la idea de que todo llega al centro de la ciudad. Sin embargo, debido a su desconocimiento técnico no tenían claras la implicaciones de mantener y operar un servicio de Internet abierto al público, ni tenían claro como las NTICs podían serles de utilidad para su trabajo.

"Para las organizaciones tener un correo electrónico, acceder a Internet y eventualmente desarrollar su propia página web no era tan sólo una oportunidad, era además un reconocimiento, casi como un premio, a su labor, que económica ni tecnológicamente podrían haber realizado sin la ayuda y el soporte de otras instituciones"³. Aunque las estadísticas de cobertura y acceso mejoran cada año, es aún escaso el acceso a las NTICs desde los sectores marginales de las grandes ciudades, los sectores rurales y los pequeños municipios.

³ Anticipándose al futuro para atrapar el presente: experiencias de acceso comunitario a nuevas tecnologías de comunicación e información en Bogotá. Luis Fernando Barón. Agosto de 1999 http://www.CIID.ca/telecentre/evaluation/nn/09_Exp-SP.html

Además de la apropiación tecnológica, las organizaciones se enfrentaron con la problemática de articular la operación y funcionamiento de la UIB, su misión y actividades, a la estructura organizativa que les sirve de anfitriona. Frustración y rechazo sobrevinieron cuando las implicaciones para poder desarrollar el potencial del proyecto superaban en tiempo disponible, en capacidad de negociación institucional, en disposición política de los líderes locales y funcionarios de turno, en acceso a programas de computador sofisticados, en recursos financieros a los que habían disponibles.

Esto obligó a una revisión de los planes anuales de las organizaciones anfitrionas, a la revisión concienzuda de los tiempos reales de las coordinadoras, y a un acompañamiento por parte de Colnodo que no se limitaba a lo técnico. También fue necesario buscar los espacios y los métodos para estimular a los equipos institucionales y a las directivas de cada organización, para participar más activamente en el desarrollo de las UIBs tratando de reconciliar la ausencia y la carencia de respaldo institucional que las coordinadoras de las UIBs llegaron a sentir, en sus intentos por desarrollar actividades y posicionar las UIBs en sus comunidades.



Es así como ahora están construyendo propuestas viables y articuladas que contribuyan al logro de las metas y objetivos sus organizaciones, creando y descubriendo usos posibles de las NTICs a través de las UIBs.

III. Procesos de capacitación y entrenamiento continuos e integrales

De acuerdo con la experiencia de Colnodo, no solo en el proyecto de las UIBs sino en todas las investigaciones y proyectos que ejecuta, el desarrollo de procesos de capacitación y entrenamiento continuos e integrales son una condición indispensable para poder planear objetivos y metas, actualizar los productos informativos producidos por las UIB, hacer un seguimiento cualitativo y cuantitativo efectivo a los compromisos y metas pactadas de común acuerdo. Garantizar una capacitación de éste tipo requiere una inversión constante que superó los presupuestos del proyecto. Propuestas paralelas fueron presentadas para poder ofrecer capacitación y entrenamiento en otros temas que no habían sido considerados en el proyecto original: sistemas de información geográfica, planeación estratégica, manejo de paquetes de diseño gráfico.

Este esfuerzo ha sido visto en los distintos estudios realizados, como uno de los principales logros del proyecto, a pesar de la presión del proyecto sobre sus

coordinadoras, la capacitación ha propiciado procesos de valoración personal, de crecimiento de la autoestima y de un posicionamiento al interior de sus organizaciones. Parte importante de concebir la capacitación como algo continuo e integral, ha sido la atención, comprensión y disponibilidad del equipo de soporte de Colnodo y la coordinación del proyecto, que se refleja en atención y seguimiento personalizado ajustando los ritmos diferenciales de aprendizaje, conocimientos y habilidades a los programas de capacitación planteados.

La capacitación ha sido un proceso lento y complejo en su realización tanto por las resistencias culturales como por el temor a cambiar las formas de relacionarse, de trabajar, de publicar unido a un sentimiento de inferioridad frente a la capacidad real de utilizar apropiadamente un computador. "También se han encontrado dificultades en el paso que hay de una lógica de representación del mundo construida desde la oralidad, la experiencia y la cercanía física de objetos, lugares y personas hacia una lógica en la que el mundo se convierte en textos, archivos y ventanas más cercanas a la idea de una realidad virtual."⁴ El no estar seguras de sus conocimientos demoró la fecha de apertura al público de las UIBs, por temor a no saber que responder o como transmitir claramente su conocimiento, pero a su ritmo, cada una ha ido creciendo en esa capacidad y esto ha permitido hacer evidente el liderazgo dentro de cada una de las UIBs.

Por todo lo anterior, las herramientas de capacitación y entrenamiento deben superar lo técnico cubriendo métodos y metodologías de planeación de actividades, métodos de distribución del tiempo, herramientas de administración de recursos, formas convencionales y alternativas de promoción y mercadeo, estrategias de información, comunicación y relaciones públicas, entre otros insumos que puedan ser definitivos en la facilitación del proceso de apropiación de los nuevos usuarios de las NTICs, como por ejemplo las prácticas y metodologías que otras disciplinas implementan para afianzar la capacidad y autonomía de las personas para tomar decisiones y resolver problemas.



Pero la capacitación no solo cubría a las coordinadoras de la UIB, sino a sus usuarios y usuarias, que como ellas, no tenían experiencias significativas en el uso de las NTICs: experimentación con actividades especiales para adultos y niños donde la lúdica y la participación son determinantes en la construcción colectiva de conocimiento.

⁴ Anticipándose al futuro para atrapar el presente: experiencias de acceso comunitario a nuevas tecnologías de comunicación e información en Bogotá. Luis Fernando Barón. Agosto de 1999
http://www.CIID.ca/telecentre/evaluation/nn/09_Exp-SP.html

Haber sido un equipo homogéneo de mujeres durante más de dos años, facilitó la construcción de un espacio seguro para crecer no solo como amigas, sino como personas y profesionales. Fue más fácil que comentáramos nuestros errores, que habláramos de nuestras incapacidades, que nos congratuláramos en los éxitos y compartiéramos el reto.

De forma muy personal, considero que este proyecto construyó una verdadera red de apoyo y solidaridad entre nosotras: Marcya, Leonor, Nancy, Liliana, Flor Alba y yo, y creo que si esta aclaración este documento no tendría la misma realidad ni significaría lo que significa.

IV. Tiempos de aprovechamiento y utilización Tipos de usos y de usuari@s

El aprovechamiento y utilización de las UIB, pasó de ser de media jornada durante las tardes o las mañanas durante los días laborales de la semana, a horarios extendidos de más de 8 horas cuando los usuarios y usuarias así lo requieren. Los usuarios y usuarias más frecuentes de sus servicios siguen siendo los estudiantes de secundaria, como parece suceder en la mayoría de los telecentros de América Latina y el Caribe.

Los registros de uso y acceso actuales informan un promedio de 6 horas diarias de utilización en los últimos 5 meses y un promedio de 13 usuarios por día. Las tareas escolares y los trabajos universitarios son uno de los usos principales, pero también lo son visitar las páginas de artistas de moda o de programas y series de televisión, aunque las limitaciones económicas para acceder a los telecentros son bastante altas.



Esta realidad hace que las tarifas de acceso en las localidades también sean diferenciadas y que no se acerquen ni de lejos a las tarifas de los Cafés Internet que funcionan en las zonas centrales de la ciudad. Por ejemplo, una hora de acceso puede costar 3 USD en un lugar central, mientras que en las UIBs no supera los 0.75 USD⁵. La imposibilidad de ofrecer tarifas más bajas hace que la frecuencia de uso se vea restringida por la capacidad de pago y desde esta óptica el acceso a Internet no les representa una fuente permanente y regular de acceso a la información y el conocimiento.

Cuando las UIBs abrieron sus servicios al público, los servicios que más se utilizaban en todas las UIB eran los del procesador de texto y la impresora. Esto se ha ido

⁵ \$ 1.500 pesos (aproximadamente 0.75 USD es la tarifa máxima fijada por el Ministerio de Comunicaciones para la oferta de servicios de los Centros Comunitarios de la Fase Internet Social de COMPATEL

modificando lentamente hasta el punto en que ahora los servicios más solicitados son la navegación a Internet, el uso de juegos y paquetes de diseño gráfico. Inclusive ya hay algunos usuarios trabajando en la construcción de sus propias páginas.

En los últimos meses las actividades de divulgación de las UIBs, de los servicios que prestan y la implementación de diferentes tipo de promociones han permitido ampliar la base de usuarios en los barrios cercanos y hacer más frecuente el uso de aquellos que ya conocían de su existencia. Al interior de las organizaciones ha ayudado a fortalecer sus relaciones y comunicaciones con otras personas y redes, ha potenciado el funcionamiento de grupos y redes a las que ya pertenecían con anterioridad sin incurrir en grandes gastos económicos.

V. Publicaciones

Las tres organizaciones anfitrionas de las UIB en Bogotá, Fundación Teatral Kerigma, Fundación AVP para el Desarrollo Social y Fundación Pepaso, han producido y publicado en el web información sobre sus organizaciones, su trabajo comunitario, eventos, y servicios que ofrecen⁶. Los contenidos varían en calidad, cantidad y frecuencia de actualización, y corresponden así mismo a las áreas de intervención, enfoques y capacidad de gestión de cada una de las organizaciones. Contar con éstas publicaciones les ha permitido posicionarse e interlocutar con algunos organismos gubernamentales y civiles del orden distrital y local como el Ministerio de Cultura.

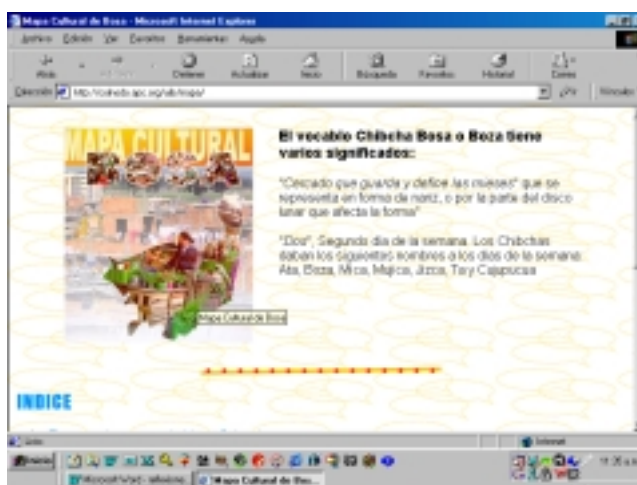
Los esfuerzos para reconstruir la memoria institucional han sido variados, pero sobre todo han implicado desarrollar procesos tanto de recuperación y sistematización y de información, como de discusión y actualización de sus propósitos y sentidos organizacionales logrando publicar documentos de interés sobre las localidades que fueron desarrollados desde la perspectiva de lo comunitario y lo social, y no desde la presentación de informes y reportes de los gobiernos locales, normalmente enfocados a fines políticos distintos a hacer de conocimiento público lo que sucede en su área de influencia, tal es el caso del Mapa Cultural de Bosa, publicado en Internet en mayo de 1998 <http://www.colnodo.org.co/uib/mapa/index.html>, de los mecanismos de participación ciudadana de las localidades, las reseñas de las organizaciones, y sus boletines de noticias.

Poco a poco tanto las coordinadoras como las directivas de las organizaciones han ganado espacio en su capacidad de usar mejor la información que reciben vía correo electrónico y han dado sus primeros pasos en la participación de foros electrónicos y listas de discusión. Estas participaciones han permitido la presentación de proyectos y

⁶ UIB Kerigma <http://www.uib-kerigma.colnodo.apc.org>
UIB Pepaso <http://www.uib-pepaso.colnodo.apc.org>
UIB Fundación AVP <http://www.uib-favp.colnodo.apc.org>

licitaciones a nivel local, nacional y regional; la participación en concursos y premios internacionales, como por ejemplo la beca que recibió una de las coordinadoras por un ensayo⁷ sobre NTICs y desarrollo para asistir al Foro de Jóvenes del Global Knowledge <http://www.globalknowledge.org>, conferencia que se desarrolló en Malasia, en febrero de este año.

Juntos seguimos explorando las posibilidades de avanzar hacia la autosostenibilidad de estos proyectos. Hemos empezado a concebirlos como empresas sociales con posibilidades de generar excedentes sociales y económicos. Una de las formas ha sido la de transferir la experiencia a través de asesorías y consultorías con costo, aunque aún hay necesidad de recursos económicos externos. Proyectos de montaje de nuevas iniciativas similares tanto en Bogotá como en otras ciudades, convenios de subsidio para conectividad, dotación, etc. están siendo gestionados para alivianar los gastos que deben ser cubiertos para mantener las UIBs abiertas al público.



Lo que si es evidente, es que aunque los recursos de cooperación internacional se acabaron hace casi un año, ninguna de las organizaciones anfitrionas ha cerrado la UIB o ha suspendido el servicio al público, por el contrario, han invertido en ampliar las instalaciones donde funciona la UIB, en gestionar otros equipos (aunque no actualizados), en buscar equipos de apoyo voluntario, entre otros esfuerzos.

Un factor que sigue siendo preocupante son las condiciones adversas en lo económico, lo político, lo social y lo cultural que atraviesa nuestro país, pues éstas condiciones afectan seriamente las posibilidades de crecimiento y fortalecimiento de las UIBs como las oportunidades de acceso y uso de las mismas por parte de la comunidad. Mayor información sobre el contexto de violencia puede encontrarse en el más reciente documento elaborado por Luis Fernando Barón sobre los usos de las NTICs para la construcción de la paz en Colombia⁸.

"Por otro lado, el grupo de coordinadoras de las unidades consideran que los proyectos futuros deben privilegiar a los jóvenes y niños(as), quienes además de ser sus principales usuarios, son quienes mayor predisposición, habilidad y capacidad tienen para manejar los equipos y las herramientas de estas nuevas tecnologías. En la

⁷ DE LA UNIDAD INFORMATIVA BARRIAL DE BOSA: El Reto de pensar las nuevas tecnologías como instrumento de desarrollo comunitario. Por Marcy Hernández. <http://uib-kerigma.colnodo.apc.org/gk2.html>

⁸ Documento de discusión. Reunión Proyecto PAN LAC. http://www.CIID.ca/pan/panlacmeet_doclui1.htm

práctica han comprobado que además son ellos(as) quienes más necesidades de uso empiezan a tener, puesto que muchas de sus posibilidades de trabajo, de estudio o de formación dependen directa o indirectamente de sus conocimientos y habilidades en el uso y manejo de las NTICs.

De otra parte las coordinadoras también han podido confirmar las difíciles condiciones de acceso que tienen las personas y organizaciones de sus localidades a ellas. Hay escuelas que se han demorado un par de años mientras recolectan el dinero necesario para comprar un computador. Y la pregunta que queda en el aire es cómo y cuándo van a tener esta posibilidad las niñas, los niños y los jóvenes de la zona."⁹

Las Unidades Informativas Barriales, las organizaciones que las albergan, y nosotros mismos en Colnodo seguimos siendo espacios en construcción, en donde lo inacabado del proceso le da vigencia y potencia. En donde la necesidad de conocer los impactos reales en las comunidades con quienes hemos tenido el gusto de colaborar a través de los años nos preocupa y nos aborda, conocer el grado o la capacidad de aporte que estos espacios han podido tener en la construcción de una sociedad más justa, incluyente y en paz.

VI. Lecciones aprendidas

Sobre el proceso de selección de las organizaciones anfitrionas y del equipo ejecutor

- Un criterio que debe añadirse a los criterios de selección ya utilizados¹⁰, es el análisis de la sostenibilidad financiera de la organización anfitriona como tal. Es decir, definir que personal está garantizado dentro de la organización por procesos propios de autogestión o financiamiento, de forma que el proyecto no sea la única actividad que se desarrolle en la organización. Creemos que deben garantizarse por los menos 2 actividades más que nutran de información a la UIB.
- Aunque la autonomía de las organizaciones anfitrionas debe ser respetada y promovida desde el inicio de las actividades del proyecto, la Coordinación debe participar más activamente en el proceso de selección del equipo ejecutor: evaluar su capacidad de gestión, iniciativa, confianza, expresión, entre otras de forma que se logren articular las fortalezas de cada persona integrante del equipo.

Sobre el esquema técnico de conectividad y soporte al usuario

- Definir las características técnicas de los equipos en base a proyecciones de su uso real a mínimo un año de haber iniciado el proceso, para que los equipos no sean obsoletos durante el proceso de aprendizaje del equipo humano de UIB.
- Prever el daño de equipos por problemas eléctricos con la revisión de la red eléctrica del espacio físico de funcionamiento de la Unidad Informativa Barrial y

⁹ Anticipándose al futuro para atrapar el presente: experiencias de acceso comunitario a nuevas tecnologías de comunicación e información en Bogotá. Luis Fernando Barón. Agosto de 1999

¹⁰ a. Ser una organización comunitaria de base de Santa Fe de Bogotá legalmente constituida y reconocida por su comunidad; b. Tener un trabajo regular de por lo menos tres años continuos; c. Dar participación activa a las mujeres tanto en su estructura de dirección y como en sus acciones.

posteriormente implementar el uso de estabilizadores de voltaje y supresores de picos confiables y seguros.

- Revisar la instalación telefónica interna del espacio físico de funcionamiento y asegurarse de que las conexiones son posibles y adecuadas.
- Concertar visitas semanales a las Unidades Informativas Barriales en las cuáles esté presente el equipo de trabajo, en las que se chequee el comportamiento de los equipos, de la conexión en red LAN, del software utilizado. Estas visitas permiten estrechar los lazos de confianza entre la coordinación del proyecto y los equipos ejecutores, además de que dinamizan la ejecución de tareas que permitan avanzar en el desarrollo del trabajo.
- Actualizar permanentemente el software utilizado y reforzar los conocimientos del equipo humano con jornadas de actualización permanentes que pueden ser realizadas durante las visitas semanales.
- Asegurarse de que la primera versión que manejen de un programa sea en español de forma que el idioma no intimide al grupo sobre su uso. Versiones más actualizadas pueden ser implementadas en inglés aprovechando la familiaridad que han adquirido con el uso de la primera versión. Es importante cerciorarse de que los menús de ayuda de los programas instalados también sean en español.
- Estimular durante las visitas semanales el uso de las ayudas, los manuales y otras herramientas de apoyo y consulta para que el equipo no se sienta solo al no contar con la orientación de la Coordinación del proyecto.
- Escribir correos electrónicos con regularidad para verificar sus conexiones exitosas. Llama por teléfono, enviar faxes, en fin, utilizar los medios disponibles para hacer sentir al equipo el respaldo permanente.

Sobre la capacitación

- La capacitación debe ser permanente. Largos períodos sin procesos de capacitación o actualización hacen que se generen espacios de tiempo poco productivos en los equipos de trabajo. Posterior a cada evento de capacitación hemos detectado que se genera una sinergia que no debe perderse si lo que se desea es obtener resultados visibles a corto plazo.
- La capacitación no necesariamente debe ser dada en espacios alternos al de la Unidad Informativa Barrial. Las visitas semanales sirven a éste propósito en un ámbito más informal.
- La capacitación de los programas básicos como MS Windows y MS Office, pueden ser impartidos por contrato con escuelas profesionales de capacitación, pero aquellos entrenamientos relativos a los conceptos, usos y herramientas en Internet deben ser impartidos en base al sistema de conexión que vaya a utilizarse y con la orientación de la Coordinación del proyecto. De lo contrario, la introducción a Internet para el equipo ejecutor puede ser orientada hacia propósitos y utilidades distintos a los que el proyecto pretende alcanzar. De ésta forma el proveedor de acceso garantiza la comprensión del equipo de las instrucciones básicas para efectuar una conexión exitosa; el uso estratégico y orientado al accionar de la

entidad anfitriona de la información disponible en la red; el conocimiento de los servicios internos y de las posibilidades locales.

- Los fundamentos de Internet deben darse con ejemplos en español, facilitando a los participantes el acceso a glosarios de términos técnicos en inglés que no deben ser traducidos textualmente sino como conceptos.
- Los materiales de apoyo deben incluir información concreta, resumida, gráfica y que de ser posible esté relacionada de algún modo con el quehacer diario de los participantes de forma que el interés en aprender se de por el interés de llevar a cabo una idea o proyecto de su organización.
- Acompañar los materiales de apoyo logístico con documentación completa sean fotocopias, libros, manuales que permitan a los participantes profundizar personalmente sus conocimientos. En éstos materiales es deseable incluir un diccionario inglés - español de términos técnicos relacionados con la computación.
- Definir claramente fases de capacitación en donde puedan nivelarse los conocimientos de los participantes y no extenderse demasiado en explicaciones que puedan darse en el siguiente nivel de capacitación de forma que los conceptos sean aprendidos, interiorizados e implementados gradualmente.
- Incluir en la capacitación ejercicios de respaldo a propuestas teóricas de forma que los consejos que se den tengan aplicabilidad inmediata y no se conviertan en abstractos.
- Incluir en la capacitación ejercicios permanentes de lectura y escritura, de redacción, de comprensión de textos, de ortografía y gramática.
- Incluir en la capacitación ya en un nivel más avanzado conceptos de diseño gráfico básicos que permitan al equipo ejecutor ser propositivo no solo en lo que dice sino en como lo presenta. Facilitarles el acceso y manejo de paquetes gráficos de mediana complejidad.

Sobre el manejo administrativo

- Es importante promover al interior de la organización anfitriona claridad antes el equipo ejecutor sobre la forma como se administran los recursos, para que la autonomía del equipo no se vea afectada por desiciones de tipo administrativo.
- Promover desde el inicio de las actividades el diseño de estrategias de financiamiento alternas o de modelos de sostenibilidad (preferiblemente).
- Estructurar el presupuesto inicial contemplando la necesidad de que las Unidades Informativas Barriales generen empleo digno en cumplimiento con todas las disposiciones legales. De lo contrario no se garantiza la continuidad del equipo ejecutor, especialmente en países como Colombia, en donde la crisis económica lleva varios años golpeando a los menos favorecidos. A veces el esfuerzo de la organización anfitriona por apoyar el proyecto no compensa con los beneficios económicos obtenidos durante el proceso de capacitación del equipo ejecutor.
- Considerar desde el inicio del proyecto que las Unidades Informativas Barriales no producirán ingresos hasta finalizados los primeros 7 u 8 meses de capacitación

permanente e intensiva. Por lo tanto deben preverse salarios para el equipo ejecutor en total transparencia con las organizaciones anfitrionas.

- Diseñar formatos de seguimiento a la prestación de servicios que permitan evaluar administrativamente la sostenibilidad financiera de la Unidad Informativa Barrial.

Sobre la definición de servicios, actividades y tarifas

- Facilitar a las organizaciones anfitrionas la autodefinition de actividades, servicios, horarios y tarifas de forma coherente con el funcionamiento al público de sus instalaciones de forma que la Unidad Informativa Barrial no genere conflictos al interior.
- Analizar la capacidad de pago del público antes de definir tarifas y así mismo establecer métodos de control y de evaluación de la capacidad de gestión del equipo ejecutor en la implementación de dichos servicios.
- Experimentar internamente con formatos de registro y formas de pago de manera que pueda seleccionarse la que genere menos desgaste administrativo y de control, y más beneficios económicos en el corto plazo.

Estas listas aquí compiladas de logros, problemas y aprendizajes de las UIBs, fueron producidas por Luis Fernando Barón, para la primera reunión de trabajo para evaluar de forma colectiva las experiencias de acceso comunitario más representativas, que se desarrolló en 1999 en Canadá, con el auspicio del CIID. Las hemos editado en vista de los cambios que han experimentando las UIB y Colnodo desde el momento de elaboración de este informe hasta la fecha.¹¹

Logros

- Llevar y mantener las UIB en zonas periféricas de la ciudad.
- Desarrollar una relación constructiva y respetuosa entre las ONG y las organizaciones de base.
- Aportar a la relación con instituciones locales así como a la comunicación interna de las organizaciones y a su fortalecimiento institucional.
- La capacitación que les permite a los equipos de las unidades manejar con propiedad los computadores y los programas. Aunque los procesos de capacitación fueron difíciles, desataron, además la valoración personal, el fortalecimiento de la autoestima y un posicionamiento proactivo al interior de sus organizaciones.
- La recuperación y organización de información de sus organizaciones para ubicarlas en Internet.

¹¹ Anticipándose al futuro para atrapar el presente: experiencias de acceso comunitario a nuevas tecnologías de comunicación e información en Bogotá. Luis Fernando Barón. Agosto de 1999
http://www.CIID.ca/telecentre/evaluation/nn/09_Exp-SP.html

- La oportunidad permanente para las organizaciones de base de acceder a los servicios de Internet y de correo electrónico.
- La elaboración de páginas web de cada una de las instituciones.
- Se propiciaron otras relaciones con personas e instituciones de la zona.

Problemas sobresalientes

- Resistencias y prejuicios de carácter cultural frente al uso de nuevas equipos y nuevas tecnologías.
- Baja utilización de las unidades por parte de las personas y organizaciones de la comunidad.
- Problemas técnicos generados por la mala calidad de las líneas telefónicas y por las interrupciones en el fluido eléctrico.

Aprendizajes

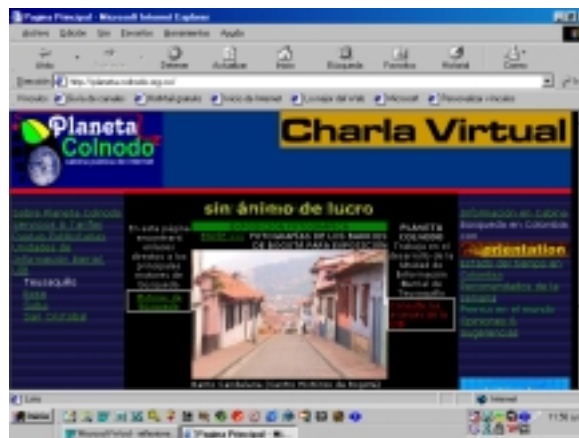
- Como experiencias piloto que pueden servir de referente para otros lugares, otros grupos y otros tiempos es importante pensar en las condiciones de autosostenibilidad y de viabilidad que puedan tener estos telecentros tanto desde una perspectiva tecnológica (redes telefónicas, fluido eléctrico, servidores), como desde perspectivas culturales (características sociohistóricas, necesidades apremiantes, disposiciones culturales, ritmos y tiempos, niveles de formación y alfabetización), económicas (niveles de ingreso o capacidad de pago de las personas y organizaciones comunitarias), y también políticas (mecanismos de participación, redes e interacciones políticas, relaciones de poder). Considerar estas condiciones es definitivo para la vida de los telecentros y para los impactos, positivos o negativos, que puedan tener.
- La comprensión desde la experiencia práctica qué se puede o qué no se puede hacer con las unidades.
- La necesidad de desarrollar proyectos claros para los telecentros que se articulen a los objetivos de las organizaciones de base.
- La necesidad de definir con claridad las características y perfiles de los telecentros, ya sea como lugares de acceso público a NTICs o como espacios articulados al logro de los objetivos sociales, culturales, políticos o educativos de las organizaciones de base.
- La necesaria reflexión sobre la confluencia de objetivos sociales y tecnológicos para ganar claridad sobre los impactos, las dimensiones, las apuestas, las metodologías y los indicadores de estas experiencias.
- La necesidad de buscar caminos que permitan propiciar mayor autonomía en la construcción y ejecución de proyectos de este tipo por parte de las organizaciones de base.

- La necesidad de relaciones de colaboración con otras organizaciones e instituciones (entre ellas las ONG y las organizaciones de cooperación internacional), desde una perspectiva que tienda a fortalecer la autonomía de las organizaciones de base.
- La exploración de nuevas propuestas de formación y capacitación para usuarios internos y externos. Así como la búsqueda de usos diversos para la información que circula por el Internet y por el correo electrónico.
- La necesidad de establecer con mayor claridad los grupos prioritarios a los cuales se dirige el trabajo. De igual manera la necesidad de implementar paquetes informativos y promociones especiales para los grupos y personas en cada una de las zonas.
- La exploración de otras maneras de hacer el trabajo comunitario.
- El reconocimiento de la habilidad y predisposición de jóvenes y niños para utilizar los equipos y para hacer uso de las NTICs.

VII. Replicabilidad y adaptación de las UIBs en otros contextos

Desde Colnodo se han implementado directamente, hasta la fecha, 6 centros de acceso a Internet en la ciudad de Santafé de Bogotá (3 del proyecto de Unidades Informativas Barriales, Planeta Colnodo y 2 centros de acceso para el proyecto de la Fundación Renacer). Se ha asesorado a la Fundación Renacer en el montaje de otros dos en Cartagena y Barranquilla, al Centro Internacional de Agricultura Tropical CIAT en el montaje de tres centros en los municipios de Tunía, Santander de Quilichao y en el distrito Aguablanca de la ciudad de Cali, y a FEDEVIVIENDA en el montaje de 6 Unidades Informativas Sectoriales, encargadas de publicar información sobre el proceso de reconstrucción del Eje Cafetero después del terremoto del 25 de Enero de 1999.

PLANETA COLNODO: El Café Internet de Colnodo



Para el montaje de éste centro se presentó un proyecto a la Embajada de Alemania en Colombia, denominado "Apoyo a las Unidades de Información Barrial y Cabinas Públicas" cuyo fin es el de apoyar a las tres Unidades Informativas Barriales que ya

funcionaban, a través de capacitación y subsidio de conectividad. Se cuenta con una conexión a Internet a través de un canal de acceso dedicado de 256 kb, 6 computadores conectados en red a través de un servidor Proxy; todo esto en un local abierto al público, ubicado en Teusaquillo, zona centro de Santafé de Bogotá.

A partir de ésta experiencia, hemos aprendido sobre los aspectos administrativos del manejo del negocio, aunque Planeta Colnodo es una centro de acceso a Internet sin ánimo de lucro, pretendemos que los recursos derivados de la utilidad por servicios, sean utilizados para apoyar a las Unidades Informativas Barriales, a través de subsidio de conectividad y capacitación. Actualmente ofrecemos servicio de acceso a Internet y capacitación con un costo más bajo que sitios similares en Bogotá (\$4.000 hora - un dólar \$2.173 pesos).

Por medio de convenios con instituciones educativas ofrecemos descuentos hasta del 25% en todos los servicios del centro y charlas informativas gratuitas, sobre las NTICs. Pretendemos que Planeta Colnodo potencie el montaje de un sistema de información local en Internet a través de convenios con entidades educativas y ONGs que trabajan en el campo cultural, artístico y social de la Localidad de Teusaquillo.

Sistema de Información Unidad Informativa Barrial de Teusaquillo

Planeta Colnodo, el café Internet de Colnodo, se ha propuesto desarrollar y mantener un sistema de información local para la localidad de Teusaquillo, ubicada en la zona centro de Santafé de Bogotá. Se promueve la ampliación de la base de usuarios Internet en la zona, desarrollando convenios con escuelas y centros de capacitación de la zona, para que sus alumnos accedan con 25% de descuento a los servicios de Internet. Otros convenios de cooperación e intercambio de servicios tienen como objetivo el diseño, montaje, y mantenimiento de sistemas de información (páginas web, bases de datos en línea, etc.) de organizaciones cuyo rango de acción es local, con el fin de ampliar la información disponible en la localidad sobre la localidad, sus problemáticas y sus actividades, bajo la imagen de "Teusaquillo, aldea cultural". Se están desarrollando talleres de capacitación a organizaciones sociales del sector, con el fin de que hagan un uso más eficiente de las NTICs y de activar el trabajo en red entre organizaciones, colegios, universidades, ciudadanos y ciudadanas, y la administración local (planeación y alcaldía) utilizando los espacios de confluencia ciudadana y las NTICs.

Asesoría a la Fundación Renacer para implementación de centros de acceso a Internet

Actualmente Colnodo se encuentra brindando todo el apoyo técnico a la Fundación Renacer para la implementación de dos centros en Bogotá. Se realizaron cursos de capacitación a los técnicos con el fin de que ellos realizaran la instalación de los centros fuera de Bogotá (Cartagena y Barranquilla).

En una semana se cubrieron los aspectos técnicos y organizativos que se ven involucrados en el montaje y operación de un centro, de acuerdo con nuestra experiencia: red interna, mantenimiento y configuración de un servidor LINUX, servicios de Internet, diseño de páginas web y consideraciones de diseño gráfico para el web, y publicación de información a través de FTP; además se mostraron las distintas formas organizativas como operan las distintas UIBs dentro de las fundaciones anfitrionas del proyecto.

Asesoría al CIAT para implementación de Telecentros

Desde hace más de un año, Colnodo inició un proceso de transferencia de la experiencia de las UIB al proyecto INFORCAUCA, coordinado en principio por el CIAT, y desarrollado en un modelo de consorcio con múltiples organizaciones contrapartes. Se realizaron visitas y jornadas de trabajo tanto en Cali como en Bogotá, y en donde se cubrió lo básico de los aspectos organizativos que se ven involucrados en el montaje y operación de un centro, de acuerdo con nuestra experiencia y una asesoría en la selección de la plataforma tecnológica a implementar.

Los telecentros del proyecto INFORCAUCA están en proceso de ser montados en los municipios de Tunía, Santander de Quilichao y el distrito especial de Aguablanca en la ciudad de Cali. CIAT a constituido un consorcio para la administración y operación de los telecentros en donde participan diferentes entidades tales como la Fundación Restrepo Barco, la Corporación Universitaria Autónoma de Occidente, CORFOCIAL, CIPASLA, entre otros.

Asesoría a FEDEVIVIENDA para implementación de Unidades Informativas Sectoriales

Desde hace más de un año, Colnodo inició un proceso de transferencia de la experiencia de las UIB al proyecto de Unidades Informativas Sectoriales que será ejecutado por FEDEVIVIENDA. El proyecto busca publicar en Internet la información producto del proceso de reconstrucción del Eje Cafetero después del terremoto del 25 de enero de 1999. Se ofrecerá información a los ciudadanos y ciudadanas afectadas por el sismo sobre los beneficios a los que tienen derecho, sobre el estado actual de gestión o ejecución de los proyectos que los benefician, entre otros y a los medios de comunicación que hacen seguimiento al proceso de reconstrucción, por supuesto a la comunidad nacional e internacional en general.

Salto a Internet o La política de acceso universal del Gobierno Colombiano: Internet Social

Colnodo ha sido contactado por el Ministerio de Comunicaciones, con el fin de apoyar el desarrollo e implementación de la Tercera Fase de COMPARTEL <http://www.compartel.gov.co> llamada Internet Social, la política nacional del Estado Colombiano de compartir telecomunicaciones. El contacto con Colnodo se ha establecido en el sentido de transferir la experiencia de las Unidades Informativas Barriales como la primera experiencia colombiana en ofrecer acceso comunitario a las NTICs. El Programa de Internet Social hace parte del Plan Nacional de Servicio Universal, en cumplimiento de la política gubernamental "Agenda Nacional de Conectividad" <http://www.agenda.gov.co>. El Programa está orientado a promover el acceso a Internet y a desarrollar la infraestructura de telecomunicaciones que permita la asimilación y masificación de las tecnologías de la información, en particular Internet, en el país. Lo anterior, mediante i) la instalación de Centros de Acceso Comunitario a Internet (Centros.Com) considerados como centros demostrativos en las capitales de departamento y las grandes ciudades, ubicados en zonas o localidades cuya población corresponda a estratos bajos y ii) la prestación de acceso conmutado local a Internet en veintiséis ciudades que no cuentan con este servicio.

El Programa de Centros de Acceso Comunitario a Internet tiene dos objetivos primordiales:

1. Promover el uso de Internet a través del establecimiento de Centros Piloto de Acceso Comunitario para la población de escasos recursos en todas las capitales departamentales y en aquellas ciudades con población superior a los 40,000 habitantes.
2. Ampliar la infraestructura para la prestación del servicio de acceso local conmutado a Internet.

Las estrategias del Programa de Centros de Acceso Comunitario a Internet son las siguientes:

- Promover la vinculación de operadores (nuevos y ya establecidos) para desarrollar los servicios de telefonía domiciliaria en las zonas rurales.
- Incentivar planes de negocios en los que se contemplen los costos de inversión, operación y mantenimiento asociados con la prestación del servicio, en lugar de financiar compra de equipos.
- Utilizar eficientemente la infraestructura instalada en el territorio nacional.
- Sentar las bases para desarrollos posteriores de otros servicios de telecomunicaciones.
- Promover la adopción de tecnologías adecuadas para prestar los servicios requeridos.
- Fomentar la eficiencia en la operación de los servicios de telecomunicaciones
- La prioridad del Fondo de Comunicaciones es el incremento de la cobertura de Internet a lo largo del territorio nacional, enfocándose principalmente en las poblaciones de estratos bajos. Para ello, se establecerán 97 Centros Piloto de Acceso Comunitarios a Internet en 88 ciudades, entre las cuales están todas las capitales departamentales y aquellas ciudades que cuentan con población superior a 40,000 habitantes. Asimismo, se proveerá el Servicio de Acceso Local Conmutado a Internet, en aquellas capitales departamentales y ciudades con población superior a 40,000 habitantes que no cuenten con él. En aquellas ciudades con población superior a 500,000 habitantes se establecerán como mínimo dos Centros de Acceso Comunitario a Internet, y en Santa fe de Bogotá como mínimo cuatro.

En la actualidad se están negociando dos convenios de cooperación con COMPARTEL y con el operador ganador de la licitación para la implementación de Internet Social en 670 municipios del país, GVT – Global Village Telecommunication. Estos convenios buscan apoyar el proceso de selección de las organizaciones que en los municipios y ciudades colombianas serán anfitrionas de los Centros Comunitarios de acceso, transferir los métodos, metodologías y prácticas que han contribuido a desarrollar las Unidades Informativas Barriales. Existe un interés mutuo de todas las partes en que las comunidades beneficiarias de ésta iniciativa estén preparadas adecuadamente y cuenten con el soporte necesario para asumir el reto de contar con acceso a nuevas tecnologías de comunicación e información.

VIII. A modo de conclusión

Las UIB continúan operando en Bosa, Suba y San Cristóbal, en las manos de las mismas organizaciones que han creído, apoyado y desarrollado esta iniciativa durante los últimos años. Nuevos puntos de acceso comunitario se están implementando gracias a la experiencia ganada por cada uno de los equipos coordinadores y de Colnodo. Investigaciones y materiales para telecentros están siendo desarrollados, compilados y publicados en línea. Políticas y las estrategias adoptadas por el gobierno colombiano para impulsar el acceso a las NTICs empezando por las comunidades más aisladas, los municipios más pequeños, los estratos socio - económicos más bajos, nos muestran como un proyecto piloto como el de las UIBs puede abrir una puerta para la implementación y desarrollo de proyectos de escala y cobertura nacional.

El acceso a la información y la tecnología no es solo un derecho a reclamar sino un derecho a ejercer desde los espacios cotidianos, y para eso, es primordial no solo implementar iniciativas de comunicación electrónica sin importar su escala, sino facilitar procesos de apropiación comunitaria, de proyección en el tiempo, de sostenibilidad económica y de permanencia.

No se ha cerrado el ciclo de aprendizaje en cada una de éstas experiencias. Nuevos logros, nuevos problemas, nuevas lecciones surgen en cada momento:

... seguimos apostándole a ampliar la cobertura de las UIBs al resto de las localidades administrativas de Bogotá (nos quedan 16!), a consolidar sistemas de información locales que apoyen los procesos de descentralización administrativa y participación ciudadana.

... buscamos oportunidades para mejorar la infraestructura con la que contamos, actualizando equipos, experimentando con nuevas opciones tecnológicas que nos permitan ampliar la velocidad y calidad de acceso de los usuarios y usuarias de cada una de las UIBs, mejorando los salarios y condiciones laborales de quienes contribuyen con su trabajo de coordinación en cada UIB, ofreciendo entrenamiento y capacitación especializados de forma continua y efectiva en temas como Sistemas de Información Geográfica y herramientas de automatización para el web.

... participamos de la construcción de un espacio en la Internet Colombiana para las organizaciones sociales, comunitarias de base y para los ciudadanos y ciudadanas comunes.

... formamos parte de la comunidad de telecentros que está trabajando por el desarrollo de un ambiente regional y nacional que facilite la implementación y fortalecimiento del acceso comunitario, la democratización del acceso a la información y a la tecnología por hombres, mujeres, jóvenes, niños, niñas y adultos mayores sin discriminación de raza, orientación sexual, ideología política, etc.

Anexos

Anexo 1: Estado actual de centros de acceso público en el país

Actualmente se están montando centros de acceso, conocidos mejor como Café Internets, por parte de personas que ven en esta tecnología una nueva oportunidad de negocios. Muy pocos son montados como verdaderos centros de acceso, con excepción de Maloka <http://www.maloka.org> y Starmedia (un centro en Bogotá). De acuerdo con la lista de cafés compilada por Carlos Mauricio Nupia¹² se pueden resumir así:

Barranquilla	3
Bogotá	66
Bucaramanga	2
Buga	1
Cartagena	5
Cartago	1
Cali	5
Cucuta	4
Duitama	1
Florencia	2
Girardot	1
La Ceja	1
La Unión	1
Manizales	1
Medellín	2
Monteria	1
Neiva	2
Ocaña	1
Pereira	1
Rionegro	1
Santamarta	3
Tumaco	1
Villa de Leyva	1
Villavicencio	1

Cómo puede verse la gran mayoría están ubicados en Bogotá. La cantidad real de Centros de Acceso es sin duda mayor a la presentada en la lista anterior. Por ejemplo no se incluyen los centros montados por Colnodo. La gran mayoría se encuentran ubicadas en centros comerciales y cuentan con no más de 6 computadores y enlaces telefónicos conmutados. De las que hemos visitado solamente 2 o 3 poseen enlaces dedicados.

Los precios de alquiler varían mucho pero se encuentran entre \$2000 y \$5000 por hora, dependiendo principalmente de la ubicación y de la hora de uso del centro.

¹² Las Tecnologías de Información y Comunicación y su relación espacial con la ciudad: La conformación urbana de Internet en Santafé de Bogotá. Tesis para optar al título de Magister en Urbanismo. Maestría de urbanismo Universidad Nacional de Colombia. Carlos Mauricio Nupia cnupia@dnpc.gov.co

Anexo 2: Situación Actual de Colombia

Infraestructura de Información

Densidad Telefónica Promedio: 18.6%
(7 712.000 líneas)

Aceptable en comparación con Latinoamérica
Distribución desigual en el país:

22.7% en las 23 principales ciudades
5.7% en el resto de los municipios

Mínima Inversión en Investigación y Desarrollo:

Promedio mundial: 2% PIB
Colombia: 0.045% PIB

Infraestructura Computacional

Inferior al promedio esperado de acuerdo con el
nivel de desarrollo del país.

Computadores x 1.000 habitantes

Índice esperado con base en el PIB: 50
Colombia: 34

No de hosting x 1.000 habitantes

Índice esperado con base en el PIB: 1.1
Colombia: 0.54

Infraestructura Social

Se requiere mejorar el nivel de la calidad de la
educación:

Colombia ocupó el penúltimo lugar entre 41
participantes en el tercer estudio internacional
de matemáticas celebrado en 1997.

Un porcentaje mínimo de la población domina el
idioma inglés.

Vemos de acuerdo con esta información que en Colombia el nivel de acceso de la
población a la Red es muy limitado y las posibilidades de brindar acceso a la red,
especialmente a la población de bajos recursos son altas.

Agenda Nacional de Conectividad <http://www.agenda.gov.co/Situacion.htm>
especialmente ver la página 17 "Cuadro No. 5" Estrategias y objetivos de la Agenda.

Tabla de Contenido

<i>I. Antecedentes & Contexto Actual</i>	1
Qué es Colnodo?	2
<i>II. El acceso comunitario a Internet como eje de trabajo en Colnodo: Unidades Informativas Barriales y otras propuestas</i>	5
<i>III. Procesos de capacitación y entrenamiento continuos e integrales</i>	8
<i>IV. Tiempos de aprovechamiento y utilización Tipos de usos y de usuari@s</i>	10
<i>V. Publicaciones</i>	11
<i>VI. Lecciones aprendidas</i>	13
Sobre el proceso de selección de las organizaciones anfitrionas y del equipo ejecutor	13
Sobre el esquema técnico de conectividad y soporte al usuario	13
Sobre la capacitación	14
Sobre el manejo administrativo	15
Sobre la definición de servicios, actividades y tarifas	16
Logros	16
Problemas sobresalientes	17
Aprendizajes	17
<i>VII. Replicabilidad y adaptación de las UIBs en otros contextos</i>	18
PLANETA COLNODO: El Café Internet de Colnodo	18
Sistema de Información Unidad Informativa Barrial de Teusaquillo	19
Asesoría a la Fundación Renacer para implementación de centros de acceso a Internet	19
Asesoría al CIAT para implementación de Telecentros	20
Asesoría a FEDEVIVIENDA para implementación de Unidades Informativas Sectoriales	20
Salto a Internet o La política de acceso universal del Gobierno Colombiano: Internet Social	20
<i>VIII. A modo de conclusión</i>	21
<i>Anexos</i>	23
Anexo 1: Estado actual de centros de acceso público en el país	23
Anexo 2: Situación Actual de Colombia	24